

3ο Διεπιστημονικό Συνέδριο

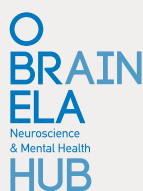
# ΕΓΚΕΦΑΛΟΣ ΚΑΙ ΝΟΥΣ

16-17 ΔΕΚΕΜΒΡΙΟΥ 2022

Μέγαρο Μουσικής Αθηνών



3rd Brain and Mind Congress  
16-17 Dec. 2022



υπό την αιγίδα



σε συνεργασία



ΕΛΛΗΝΙΚΟ ΚΟΛΛΕΓΙΟ  
ΓΕΝΙΚΩΝ ΙΑΤΡΩΝ (Ε.ΚΟ.ΓΕΝ.ΙΑ.)

υποστηρικτές



χορηγός  
επικοινωνίας



MED CONGRESS  
Διοργάνωση Συνεδρίων  
Καλλισθέων 3, 54624 Θεσσαλονίκη  
T: 251 403 9704 - F: 251 220 6898

Αγαπητοί συνάδελφοι και συνεργάτες, λαμβάνοντας υπόψη το ιδιαίτερο ενδιαφέρον και την υψηλή συμμετοχή στα προηγούμενα Συνέδρια «Εγκέφαλος & Νους», με ικανοποίηση αλλά και αίσθημα ευθύνης σας προσκαλούμε στο 3ο Διεπιστημονικό Συνέδριο «Εγκέφαλος & Νους» που διεξάγεται στις 16-17 Δεκεμβρίου 2022 στο Μέγαρο Μουσικής Αθηνών. Η ανάγκη για περαιτέρω κατανόηση της λειτουργίας αλλά και των διαταραχών του εγκεφάλου απαιτεί τη διαρκή συνεργασία επιστημόνων από τους χώρους της νευρολογίας, της ψυχιατρικής, της ψυχολογίας, της βιολογίας, της φαρμακολογίας, της γενετικής, της νευροεπικοινωνίας και της προηγμένης τεχνολογίας. Φαίνεται, όμως, ότι, για τη σφαιρικότερη και ίσως βαθύτερη κατανόηση της σκέψης, των συναισθημάτων και της συμπεριφοράς του ανθρώπου, απαιτείται ο συνεχής επαναπροσδιορισμός των στόχων και των δυνατοτήτων της νευροεπιστήμης, με τη βοήθεια της φιλοσοφίας, η οποία είναι πλούσια σε συναφείς λογικές, εννοιολογικές/σημασιολογικές και φαινομενολογικές αναλύσεις. Την ίδια στιγμή, ο τρόπος έρευνας του νου και του νοείν, ως ικανοτήτων και φαινομένων άρρηκτα συνδεδεμένα με τον εγκέφαλο και με την ενσώματη διάσταση του ανθρώπου, αλλά και τα αποτελέσματα αυτής της έρευνας αποτελούν ήδη ένα ιδιαίτερα παραγωγικό πεδίο έρευνας της φιλοσοφίας της επιστήμης. Θεωρούμε ότι η φυσική συνύπαρξη καταξιωμένων Νευροεπιστημόνων και Φιλοσόφων στο Συνέδριο αυτό αντανακλά μια επιστημονική αναγκαιότητα ετών. Πιστεύουμε ότι η συνύπαρξη αυτή αλλά και ο διάλογος που ευελπιστούμε ότι θα προκύψει, θα συνεισφέρουν περαιτέρω στην κατανόηση της σχέσης εγκεφάλου και νου και θα δώσουν έμπνευση για συνέχιση της σχετικής έρευνας από τους νεότερους επιστήμονες. Σας προσκαλούμε λοιπόν, να συμβάλετε με τη συμμετοχή και τις προτάσεις σας, την ενεργό παρέμβαση και την εποικοδομητική αξιολόγησή σας στο πολυθεματικό αυτό πρόγραμμα εκπαίδευσης και στην επιτυχία του συνεδρίου.

Εκ μέρους της Οργανωτικής & Επιστημονικής Επιτροπής:

Γιωτάκος Ορέστης, Δάλλα Χριστίνα, Θεοδώρου Πάνος, Χατζημωυσιάς Αντώνιος

### Συμμετοχή με Εργασία / Call for Abstracts

Οι συνάδελφοι που επιθυμούν να συμμετέχουν με e-poster θα πρέπει να στείλουν την πρότασή τους μέχρι **30 Νοεμβρίου 2022** στο [info@obrela.gr](mailto:info@obrela.gr) περιλαμβάνοντας: Τίτλο παρουσίασης, Ονοματεπώνυμο/α, Ίδρυμα-Φορέας Εργασίας, τηλέφωνο και email επικοινωνίας και περιλήψη έως 200 λέξεις.

\* Οι εργασίες που θα βραβευτούν θα έχουν το δικαίωμα δημοσίευσης στο περιοδικό Dialogues in Clinical Neuroscience & Mental Health ([www.obrela-journal.gr](http://www.obrela-journal.gr)).

\*\* τα e-poster θα εκτίθενται ηλεκτρονικά σε όλη τη διάρκεια του συνεδρίου

**Κόστος Εγγραφής με φυσική παρουσία:** 200,00€ για Ιατρούς, 50,00€ για άλλους Επαγγελματίες και 20,00€ για Φοιτητές

**Διαδικτυακή Παρακολούθηση:** 50,00€ για Ιατρούς και 20,00€ για άλλους Επαγγελματίες και φοιτητές

Για εγγραφή ακολουθήστε το παρακάτω link:

[medcongress-forma-eggrafs-3o-synedrio-egkefalos-kai-nous](https://www.medcongress-forma-eggrafs-3o-synedrio-egkefalos-kai-nous)

Γραμματεία Συνεδρίου, Πληροφορίες-Εγγραφές: Μιχαλάκη Φαίη

Τηλ: 6988695753 -2114021352, 2755022201

Email: [fmichalaki@medcongress.gr](mailto:fmichalaki@medcongress.gr), [grammateia@collegeggp.gr](mailto:grammateia@collegeggp.gr), [www.medcongress.gr](http://www.medcongress.gr)

## Παρασκευή 16 Δεκεμβρίου 2022 *Αίθουσα MC3, -1 Επίπεδο*

09:00-14:30 ΕΓΚΕΦΑΛΟΣ ΚΑΙ ΝΟΥΣ: ΚΑΛΕΙΔΟΣΚΟΠΕΙΟ ΕΠΙΚΑΙΡΩΝ ΘΕΜΑΤΩΝ

Προεδρείο: *Γιωτάκος Ορέστης, Ληξουριώτης Χαράλαμπος*

- Ανιχνεύοντας το Σύστημα Προθετικότητας (Intentional System) στον Εγκέφαλο και τη Συμπεριφορά, *Γιωτάκος Ορέστης*
- Ύλη και Γνώση: η πλέον συμβατή λύση του ψυχο-φυσιολογικού αινίγματος με την πρακτική των νευροεπιστημών, *Παπανικολάου Ανδρέας*
- Δείκτες NHL (Διατροφή, Συνήθειες και Τρόπος Ζωής) και επίπεδα Συναισθηματικής Ισορροπίας, *Λούντζης Γιώργος*
- Εφαρμογές των Νευροεπιστημών στην Διοίκηση: διαχείριση της αλλαγής σε επιχειρήσεις και οργανισμούς, *Πετράς Χαράλαμπος*
- Διαφορές του Φύλου στην Κατάθλιψη και στις Αγχώδεις διαταραχές - ο ρόλος του υποδοχέα νευροιστρογόνων GPER1, *Παυλίδη Παυλίνα, Δάλλα Χριστίνα*
- Γλωσσική Πλευρίωση για τη Γραφή: Μελέτες με τη χρήση λειτουργικού διακρανιακού υπέρηχου Doppler, *Σαμσούρης Χρήστος, Παπαδοπούλου Αναστασία-Κωνσταντίνα, Παπαδάτου-Παστού Μαριέττα*
- Διακρανιακός ερεθισμός με υπερήχους στην αντιμετώπιση της κατάθλιψης, *Δαβούτη Ευσταθία, Δάλλα Χριστίνα*
- Κεταμίνη: απο την Ιατρική χρήση στην κατάχρηση και Vice Versa, *Τόλλος Ιωάννης*
- Χρήση ψυχοδραστικών ουσιών και ψύχωση. Τι νεότερο; *Τσακλακιδου Δόμνα*

14:30-17:00 ΕΠΕΞΕΡΓΑΣΙΑ ΣΥΝΑΙΣΘΗΜΑΤΩΝ: Ο ΡΟΛΟΣ ΤΗΣ ΤΑΥΤΟΤΗΤΑΣ ΦΥΛΟΥ, ΤΟΥ ΤΥΠΟΥ ΕΡΕΘΙΣΜΑΤΟΣ ΚΑΙ ΤΟΥ ΥΠΝΟΥ

Διοργάνωση: School of Psychology, Mediterranean College

Προεδρείο: *Δαουλιτζής Κωνσταντίνος-Χρήστος, Αφεντούλη Παναγιώτα*

- Επεξεργασία συναισθημάτων: Ανατομία & νευροβιολογική εισαγωγή, *Αφεντούλη Παναγιώτα*
- Διαφορές των οπτικών και ακουστικών ερεθισμάτων στην επεξεργασία του συναισθήματος, *Καρβουνόπουλος Νικόλαος*
- Μια εικόνα, χίλιες λέξεις, χίλια συναισθήματα; Ένας πειραματικός σχεδιασμός για την επίδραση της Σύγκρουσης Ρόλων Φύλου στην αναγνώριση συναισθημάτων προσώπου στους άνδρες, *Δαουλτζής Κωνσταντίνος-Χρήστος*
- Επεξεργασία συναισθήματος: Εφαρμογές και μελλοντικές προτάσεις, *Τσιριμώκος Γιώργος*

17:00-21:00 ΕΓΚΕΦΑΛΟΣ, ΝΟΥΣ ΚΑΙ ΣΥΜΠΕΡΙΦΟΡΑ

Προεδρείο: *Καρακώστα Νεκταρία, Κυριατζής Γρηγόριος*

- Η αντίληψη περί του ψυχικού οργάνου στις αρχαϊκές κοινωνίες, *Τζεφεράκος Γεώργιος*
- Χρόνιο στρες και εξωσώματα στην εξέλιξη και διάγνωση της νόσο Αλτσχάιμερ, *Σωτηρόπουλος Ιωάννης*
- Εφαρμογές των νευροπεπτιδίων και των υποδοχέων τους στη νευροπλαστικότητα και τη νευροφλεγμονή, *Κυριατζής Γρηγόριος*
- Μη φαρμακευτική πρόληψη της άνοιας: Ο ρόλος της διατροφής και της σωματικής δραστηριότητας, *Κανδηλώρος Χάρης*
- Δεκτική Μουσικοθεραπεία και ψυχολογικό τραύμα: Νευροεπιστήμες και κλινική πράξη, *Παπανικολάου Ευαγγελία*
- Προληπτική Νευρομουσικολογία στην Παιδιατρική: η σημασία της αποκωδικοποίησης της βρεφικής μουσικής στο υποφλοιώδες εγκεφαλικό επίπεδο, *Παπατζίκης Ευθύμιος*
- Ο «νους» των μελισσών, *Χόντος Σταύρος*

## Σάββατο 17 Δεκεμβρίου 2022 *Αίθουσα ΜC3, -1 Επίπεδο*

09:00-13:00 **ΤΕΧΝΟΛΟΓΙΑ, ΝΕΥΡΟΕΠΙΣΤΗΜΗ ΚΑΙ ΥΓΕΙΑ**  
Προεδρείο: *Ζορμπάς Σπύρος, Γιωτάκος Ορέστης*

- Η συμβολή των ζώων εργαστηρίου στις νευροεπιστήμες, *Τσιγκοτζίδου Αναστασία*
- Τεχνητή Νοημοσύνη και ο ρόλος της στην Ψυχική Υγεία, *Φακωτάκης Νίκος*
- Κέντρο Ικανοτήτων ΠΥΘελΑ- Ο Ψηφιακός Μετασχηματισμός στην Υγεία: Ανάπτυξη ψηφιακών υπηρεσιών Νευροεκπαίδευσης καθώς και πρώιμης, προσωποποιημένης διάγνωσης Νευροεκφυλιστικών Νοσημάτων, *Δαφούλας Ε. Γεώργιος*
- Μοντελοποιώντας το συναίσθημα: πώς η έρευνα για την Τεχνητή Νοημοσύνη μας βοηθά να αντιληφθούμε την ανθρώπινη πολυπλοκότητα, *Τσιρίδης Ανδρέας*

**ΔΕΠ-Υ και εναλλακτικές μορφές παρέμβασης,**  
*Δούλου Κατερίνα*

- Θεραπευτική Φωτογραφία: Ονειρευόμενοι με τα Μάτια Ανοιχτά («Therapeutic Phtography: Dreaming while Awake») *Κατζηδημητρίου Σοφία, Χριστοδουλόπουλος Αλέξανδρος*
- Διατροφή στη Σκλήρυνση κατά Πλάκας, *Γρηγοράκης Δημήτρης*

13:00-15:30 **Η ΨΥΧΟΘΕΡΑΠΕΙΑ EMDR ΓΙΑ ΤΟ ΨΥΧΙΚΟ ΤΡΑΥΜΑ. ΘΕΡΑΠΕΥΤΙΚΕΣ ΠΡΟΚΛΗΣΕΙΣ ΚΑΙ ΝΕΕΣ ΠΡΟΟΠΤΙΚΕΣ**  
Διοργάνωση: EMDR-Hellas - Ινστιτούτο Τραυματοθεραπείας  
Προεδρείο: *Βεντουράτου Δόμνα*

- Η ψυχοθεραπεία EMDR, *Γιγουρτάκη Φιλοθέη*
- Η εφαρμογή της θεραπείας EMDR σε περιπτώσεις τραύματος δεσμού και σύνθετης αποσυνδεδετικής διαταραχής, *Βεντουράτου Δόμνα*
- Θεραπεία EMDR σε ασθενή με παραληρητικές ιδέες, ιδέες αναφοράς και ιδέες συσχέτισης, σε έδαφος Σχιζοσυναισθηματικής Διαταραχής, *Τριανταφύλλου Θεώνη – Φανή*

- Περιγενετικό τραύμα και EMDR: Μελέτη περίπτωσης, *Παπαδοπούλου Πηνελόπη*

- Παρεμβάσεις EMDR για το ψυχικό τραύμα σε σχολικό πλαίσιο, *Τσουβέλας Γιώργος*

15:30-18:00 ΕΥΕΞΙΑ (WELL-BEING) ΣΤΗΝ ΕΠΑΓΓΕΛΜΑΤΙΚΗ ΚΑΙ ΠΡΟΣΩΠΙΚΗ ΖΩΗ: Η ΠΡΟΚΛΗΣΗ ΤΟΥ 21ου ΑΙΩΝΑ

Διοργάνωση: Athenian Science Bookstore & Urbanzen  
Athenian

Προεδρείο: *Περιβολαροπούλου Ελένη*

- Σεξουαλικότητα, Nous και Υγεία, *Παπαθανασίου Ζήσης*

- Coaching for Physicians: Πώς μπορεί να βοηθήσει στην Επιτυχία της καθημερινής Ιατρικής Πρακτικής, *Γιάτση Ιωάννα, Νιώτης Νικόλαος*

- Η Αναπνοή ως Κλειδί της Υγείας του Νου και του Σώματος, *Δημητρίου Ειρήνη*

- Ενσυνειδητότητα (Mindfulness). Ένα Εργαλείο Επαγγελματικής και Προσωπικής Ευημερίας για τον Γιατρό, *Περιβολαροπούλου Ελένη*

18:00-21:00 ΕΓΚΕΦΑΛΟΣ ΚΑΙ ΝΟΥΣ: ΣΥΓΧΡΟΝΑ ΘΕΜΑΤΑ ΦΙΛΟΣΟΦΙΑΣ ΤΗΣ ΕΠΙΣΤΗΜΗΣ

Προεδρείο: *Χατζημωυσής Αντώνιος, Θεοδώρου Πάνος*

- Το άγχος στην υπερ-νεωτερική εποχή και η ψυχαναλυτική του θεραπεία, *Μητρόπουλος Γεώργιος*

- Υπάρχουν Υποκείμενα στην Φύση; Ο Γαλλικός Δομισμός μεταξύ Ερμηνευτικής και Θετικισμού, *Δημητράκος Θοδωρής*

- Ψυχοσωματική και Νευροεπιστήμη: Ένα ερευνητικό και εννοιολογικό πλαίσιο εργασίας, *Κλεώπας Ιάκωβος*

- Το έτερο της ελπίδας, *Χατζημωυσής Αντώνιος*

## ΑΝΑΡΤΗΜΕΝΕΣ ΑΝΑΚΟΙΝΩΣΕΙΣ (E-POSTER)

**P1. Προσωπαγνωσία: Από τον “άνθρωπο που μπέρδεψε τη γυναίκα του με ένα καπέλο”, στο σήμερα**

**Κατερίνα Ανδριοπούλου**

Φοιτήτρια Ψυχολογίας (3ο έτος) στο American College of Thessaloniki

**P2. Συγκριτική μελέτη των οπτικών ψευδαισθήσεων: Η περίπτωση της Σχιζοφρένειας και του συνδρόμου Charles-Bonnet**

**Γρατσάκης Αναστάσιος**

Τελεόφοιτος φοιτητής στο Πανεπιστήμιο Κρήτης, τμήμα Φιλοσοφικών και Κοινωνικών Σπουδών

**P3. Exchanging good practices in e-health care for adults with Parkinson's and their family caregivers in Europe**

**Ζορμπάς Σπύρος <sup>1</sup>, Δημητριάδης Φωκίων <sup>2</sup>, Δεσπότη Ακυλλίνα - Άννα <sup>3</sup>**

<sup>1</sup> Πρόεδρος μη Κερδοσκοπικού Σωματείου ΕΠΙΟΝΗ

<sup>2</sup> Γενικός Γραμματέας μη Κερδοσκοπικού Σωματείου ΕΠΙΟΝΗ

<sup>3</sup> Νευροψυχολόγος

**P4. Ασυνήθιστες αισθητηριακές εμπειρίες στο γενικό πληθυσμό και πολυαισθητηριακή αντίληψη στη σχιζοφρένεια**

**Ιωάννου Ουρανία**

Πάντειο Πανεπιστήμιο

**P5. Προκαταρκτικά δεδομένα μελέτης στάθμισης της εναρμονισμένης συστοιχίας νευροψυχολογικών δοκιμασιών στην Ευρώπη για την εκτίμηση ασθενών με MCI/MNCD**

**Κανδυλάκη Νεκταρία <sup>1</sup>, Λορέντζος Οδυσσέας <sup>1</sup>, Χωματά Φιλίσινα <sup>1</sup>, Ζαλώνης Ιωάννης <sup>2</sup>**

<sup>1</sup> Κλινική/ός Νευροψυχολόγος, Ανεξάρτητη/ος συνεργάτης

<sup>2</sup> Ψυχολογος-Νευροψυχολόγος, Αν.Καθ. Εθνικό και Καποδιστριακό Πανεπιστήμιο Αθηνών Νευροψυχολογικό Εργαστήριο, Α' Νευρολογική Κλινική, Αιγινήτειο Νοσοκομείο

**P6. Ανταπόκριση στο εικονικό φάρμακο και ατομικές διαφορές: Από την έρευνα στην κλινική πράξη**

**Κανελλοπούλου Μαίρη <sup>1</sup>, Κουμάκης Κωνσταντίνος <sup>2</sup>**

<sup>1</sup> Αμερικάνικο Κολλέγιο Ελλάδος, τμήμα Ψυχολογίας

<sup>2</sup> Ευρωκλινική Αθηνών, Νευρολογικό τμήμα

**P7. Νευροβιολογική βάση των επιτελικών λειτουργιών: Ο ρόλος της ντοπαμίνης στη λειτουργία της μνήμης εργασίας, του ανασταλτικού ελέγχου και της γνωστικής ευελιξίας**

**Νιαστή Καλομοίρα, Αντωνίου Αλέξανδρος - Σταμάτιος**

Εθνικό και Καποδιστριακό Πανεπιστήμιο Αθηνών

**P8. Η αλλοίωση της αντίληψης του χρόνου σε συνάρτηση με το βίωμα της πανδημίας COVID-19**

**Ταχματζίδου Ουρανία<sup>1</sup>, Θανόπουλος Βασίλης<sup>1,2</sup>, Βατάκη Αργυρώ<sup>1</sup>**

<sup>1</sup> Εργαστήριο Εφαρμοσμένης Ψυχολογίας, Τμήμα Ψυχολογίας, Πάντειο Πανεπιστήμιο Κοινωνικών και Πολιτικών Επιστημών

<sup>2</sup> Τμήμα Ιστορίας και Φιλοσοφίας της Επιστήμης, Εθνικό και Καποδιστριακό Πανεπιστήμιο Αθηνών, Ελλάδα

**P9. Χαρισματικότητα και χαρισματικός εγκέφαλος: Μια ανασκόπηση Γκιντώνη Ε.<sup>1</sup>, Ανδρούτσου Β.<sup>1,3</sup>, Τσιμάκης Α.<sup>3</sup>, Ντεσούκι Ε.<sup>3</sup>, Χαλκιάοπουλος Κ.2**

<sup>1</sup> Τμήμα Ψυχολογίας, Πανεπιστήμιο Ιωαννίνων

<sup>2</sup> Τμήμα Διοικητικής Επιστήμης & Τεχνολογίας, Πανεπιστήμιο Πατρών

<sup>3</sup> Σύλλογος Γονέων Χαρισματικών Παιδιών

**P10. Θεραπευτική Φωτογραφία: Ονειρευόμενοι με τα Μάτια Ανοιχτά (Dreaming while awake)**

**Χριστοδουλόπουλος Αλέξανδρος**

Σύμβουλος Θεραπευτικής Φωτογραφίας, photo-cure, (Therapeutic Photography)

**P11. INTEGRATIVE PARENTS' AUTISM TRAINING**

**María Merino, Sevilay Sahin, Mehmet Abdullah Kinikli, Spyridon Zormpas, Ariadne Dinou, Andrea Modica, Concepción Remirez, Martina Nucifora, Antonio Vadolas, Nikoletta Mavroidi**

**P12. ΤΟ ΚΟΙΝΩΝΙΚΟ ΚΕΦΑΛΑΙΟ ΚΑΙ Η ΣΥΣΤΗΜΙΚΗ ΠΡΟΣΕΓΓΙΣΗ, ΩΣ ΠΑΡΑΜΕΤΡΟΙ ΣΧΕΔΙΑΣΜΟΥ ΠΟΛΙΤΙΚΩΝ ΨΥΧΙΚΗΣ ΥΓΕΙΑΣ ΓΙΑ ΤΗΝ ΤΡΙΤΗ ΗΛΙΚΙΑ: Η ΠΕΡΙΠΤΩΣΗ ΤΟΥ ΔΗΜΟΥ ΠΕΤΡΟΥΠΟΛΗΣ**

**Ευσταθίου Αναργυρούλα<sup>1</sup>, Ευθυμιοπούλου Ευθυμία<sup>2</sup>**

<sup>1</sup> Επιστημονικά Υπεύθυνη Συμβουλευτικού Σταθμού Δήμου Πετρούπολης

<sup>2</sup> Κλινική Νευροψυχολόγος, Κέντρο Κοινότητας Δήμου Πετρούπολης



## ΠΡΟΣΚΕΚΛΗΜΕΝΟΙ ΟΜΙΛΗΤΕΣ



**Αφεντούλη Παναγιώτα**, Mediterranean College (University of Derby),  
Νευροφυσιολογικό τμήμα Δ.Θ.Κ.Α. «Υγεία»



**Βεντουράτου Δόμνα**, Κλινική Ψυχολόγος – Ψυχοθεραπεύτρια, Ινστιτούτο  
Τραυματοθεραπείας, President EMDR Hellas Association, Member EAP, ESTSS,  
EMDR Europe accredited. EMDR Therapist & Consultant, EMDR Europe accredited. EMDR  
Trainer, CRM Trainer [www.tranmatotherapeia.com](http://www.tranmatotherapeia.com), EMDR-Hellas, [www.emdr-hellas.gr](http://www.emdr-hellas.gr)



**Γιάτση Ιωάννα**, Οδοντίατρος, Health & Physician Coach (εξειδικευμένη  
συνεργάτης του URBANZEN ATHENIAN )



**Γιγουράκη Φιλοθέη**, Ψυχολόγος-Ψυχοθεραπεύτρια, EMDR-Hellas



**Γιωτάκος Ορέστης**, Ψυχίατρος, Πρόεδρος “αμκε obrela”, Editor: “Dialogues in  
Clinical Neuroscience & Mental Health”, Founder, “I care for my Brain”



**Γρηγοράκης Δημήτρης**, Κλινικός Διαιτολόγος- Διατροφολόγος, PhD, Διδάκτωρ  
Χαροκοπείου Πανεπιστημίου, Πρόεδρος Ελληνικής Διατροφολογικής Εταιρείας



**Δαβούτη Ευσταθία**, Ψυχολόγος, 5οετής φοιτήτρια Ιατρικής ΕΚΠΑ



**Δάλλα Χριστίνα**, Αναπληρώτρια Καθηγήτρια Φαρμακολογίας, Ιατρική Σχολή  
ΕΚΠΑ, προσωρινή Πρόεδρος “Ελληνικό Συμβούλιο για τον Εγκέφαλο”, President-  
elect, “Mediterranean Neuroscience Society”, Member of the Board of Directors  
European Brain Foundation



**Δαουλτζής Κωνσταντίνος Χρήστος**, Mediterranean College (University of Derby), Πάντειο Πανεπιστήμιο Κοινωνικών και Πολιτικών Επιστημών



**Δαφούλας Ε. Γεώργιος**, ΑΑκαδημαϊκός υπότροφος Τμήματος Ιατρικής ΠΘ, Ιατρικός Διευθυντής ΠΥΘελΑ



**Δημητρίου Ειρήνη**, Γενική Ιατρός, εξειδικευμένη εκπαιδευτρια ενηλίκων και παιδιών στην κλασσική μέθοδο αναπνοής Buteyko



**Δημητράκος Θεωδωρής**, Επίκουρος Καθηγητής Αναλυτικής Φιλοσοφίας Πανεπιστημίου Πατρών



**Δούλου Κατερίνα**, Λογοθεραπεύτρια-Εκπαιδευτικός Πρωτοβάθμιας, MSc Ειδικής Αγωγής, Δημοκρίτειο Πανεπιστήμιο Θράκης, Επιστημονική Συνεργάτιδα Net Media Lab & Mind-Brain R&D-Ινστιτούτο Πληροφορικής και Τηλεπικοινωνιών, ΕΚΕΦΕ Δημόκριτος



**Ζορμπάς Σπύρος**, Πρόεδρος μη Κερδοσκοπικού Σωματείου ΕΠΙΟΝΗ



**Θεοδώρου Πάνος**, Καθηγητής, Τμήμα Φιλοσοφικών Σπουδών, Πανεπιστήμιο Κρήτης



**Κανδηλώρος Χάρης**, Ενδοκρινολόγος, Διαβητολόγος, Διατροφολόγος, τ. Επιμελητής του Παν/μίου του Νανσου, Διευθυντής της κλινικής CentredeNutrition «LesJonquilles» LeHavre, Νορμανδία



**Καρακώστα Νεκταρία**, Δημοσιογράφος Υγείας



**Καρβουνόπουλος Νικόλαος**, Mediterranean College (University of Derby)



**Κλεώπας Ιάκωβος**, PhD, Νευροψυχολόγος, Ψυχαναλυτής. Εργαστήριο Κλινικής Ψυχολογίας και Ψυχοπαθολογίας, Κοινωνικής Ψυχιατρικής και Αναπτυξιακής Ψυχολογίας, Πάντειο Πανεπιστήμιο



**Κυριατζής Γρηγόριος**, Νευροεπιστήμονας, Διδάκτωρ & Επιστημονικός Συνεργάτης Aix-Marseille Université, Γαλλία. Μεταδιδάκτορας, Εργαστήριο Φαρμακολογίας, Τμήμα Ιατρικής Δημοκρίτειου Πανεπιστημίου Θράκης



**Λούντζης Γιώργος**, ΥΔ Παντείου, Πανεπιστημίου Κοινωνικών και Πολιτικών Επιστημών, Σχ. Επιστημών Οικονομίας και Δημόσιας Διοίκησης, τμ. Οικονομικής και Περιφερειακής Ανάπτυξης



**Ληξουριώτης Χαράλαμπος**, MD, PhD, Συντονιστής Διευθυντής Γενικής Οικογενειακής Ιατρικής, Κέντρο Υγείας Διστόμου, Msc Κοινωνικής Ψυχιατρικής - Παιδοψυχιατρικής, Πανεπιστήμιο Ιωαννίνων, Μέλος Διοικητικού Συμβουλίου Ε.ΚΟ.ΓΕΝ.ΙΑ



**Μητρόπουλος Γεώργιος**, Ψυχίατρος - Ψυχοθεραπευτής, μέλος EBK-New Lacanian School of Psychoanalysis



**Νιώτης Νικόλαος**, Management Consultant, Business Coach, Πολ. Μηχανικός (εξειδικευμένος συνεργάτης του URBANZEN ATHENIAN)



**Παπαδάτου-Παστού Μαριέττα**, Επίκουρη Καθηγήτρια, Εθνικό και Καποδιστριακό Πανεπιστήμιο Αθηνών & Ίδρυμα Ιατροβιολογικών Ερευνών Ακαδημίας Αθηνών



**Παπαθανασίου Ζήσης**, Καθηγητής Γυναικολογίας, Σεξολόγος, Ιδρυτής του Ελληνικού Σεξολογικού Ινστιτούτου



**Παπαδοπούλου Αναστασία-Κωνσταντίνα:** Υποψήφιος διδάκτορας, Εθνικό και Καποδιστριακό Πανεπιστήμιο Αθηνών & Ίδρυμα Ιατροβιολογικών Ερευνών Ακαδημίας Αθηνών



**Παπατζίκης Ευθύμιος,** Αναπληρωτής Καθηγητής Ανάπτυξης του Νεογνικού Εγκεφάλου, Μητροπολιτικό Πανεπιστήμιο του Όσλο, Νορβηγία, Μέλος του Διοικητικού Συμβουλίου του Ιδρύματος Bright Start για την Μητρική και Παιδική Υγεία, Γενεύη, Ελβετία, Συνεργάτης Συντάκτης του επιστημονικού περιοδικού *Frontiers in Pediatric Psychology*



**Παπαδοπούλου Πινελόπη,** EMDR-Hellas, Ψυχολόγος, MSc- Ψυχοθεραπεύτρια



**Παπανικολάου Ανδρέας,** Professor Emeritus of Clinical Neurosciences, The University of Tennessee, College of Medicine, USA



**Παπανικολάου Ευαγγελία,** PhD, FAMI, EAMIaccred. Μουσικοθεραπεύτρια -Ψυχοθεραπεύτρια και Εκπαιδευτρια μεθόδου Δεκτικής Μουσικοθεραπείας GIM, επιστημονική υπεύθυνη της "SONORA - Διεπιστημονική Εταιρεία Μουσικοθεραπείας & Έρευνας



**Παυλίδη Παυλίνα,** Ερευνητική Ομάδα Νευροψυχοφαρμακολογίας, Τμήμα Φαρμακολογίας, Ιατρική Σχολή ΕΚΠΑ



**Περιβολαροπούλου Ελένη,** Πτυχ. Οικονομικού Παν/μίου, Mgr Athenian Science Bookstore & Publisher / Founder Urbanzen Athenian / Life Coach e-learning ΕΚΠΑ / Mindfulness professional (ISON Psychometrica)



**Πετράς Χαράλαμπος,** Ψυχολόγος - Ψυχοθεραπευτής, Executive & Leadership Coach, Διευθυντής του Athens Coaching Institute



**Σαμσούρης Χρήστος:** Υποψήφιος διδάκτορας, Εθνικό και Καποδιστριακό Πανεπιστήμιο Αθηνών & Ίδρυμα Ιατροβιολογικών Ερευνών Ακαδημίας Αθηνών



**Ζωτηρόπουλος Ιωάννης**, Δρ Ερευνητής Γ', Ινστιτούτο Βιοεπιστημών & Εφαρμογών, ΕΚΕΦΕ Δημόκριτος



**Τζεφεράκος Γεώργιος**, Ψυχίατρος, Διδάκτωρ Ψυχιατροδικαστικής - Ε.Κ.Π.Α., Επιστημονικός Συνεργάτης Εργαστηρίου Ψυχοπαθολογίας, Κοινωνικής Ψυχιατρικής και Αναπτυξιακής Ψυχολογίας - Πάντειο Πανεπιστήμιο, Πρόεδρος κλάδου Διπλής Διάγνωσης - Ε.Ψ.Ε.



**Τόλλος Ιωάννης**, Ψυχίατρος



**Τριανταφύλλου Θεώνη – Φανή**, Ψυχολόγος, MSc Κλινικής Ψυχολογίας, PhD Γενικής Ψυχολογίας Παν/μίου Κρήτης, Ψυχιατρική Κλινική 414 Στρατιωτικού Νοσοκομείου



**Τσακλακίδου Δόμνα**, Ψυχίατρος, Διευθύντρια ΕΣΥ, Υπεύθυνη Μονάδας Εξαρτήσεων Β΄ Ψυχιατρική Κλινική ΕΚΠΑ - ΠΓΝ "ΑΤΤΙΚΟΝ", Γεν. Γραμματέας Ελληνικής Ψυχιατρικής Εταιρείας – ΕΨΕ, Γεν. Γραμματέας Ελληνικής Ψυχιατροδικαστικής Εταιρείας – ΕΨΔΕ, Πρόεδρος ΙΤΑΚΑ - Ελληνικό Τμήμα,



**Τσιγκοτζίδου Αναστασία**, Αναπληρώτρια Καθηγήτρια Ανατομικής, Ιστολογίας και Εμβρυολογίας, Τμήμα Κτηνιατρικής, Σχολή Επιστημών Υγείας, ΑΠΘ



**Τσιρίδης Ανδρέας**, BSc Applied Psychology, Μεταπτυχιακός φοιτητής MSc Cognitive Systems (Ανοικτό Πανεπιστήμιο Κύπρου, Τμήμα Θετικών και Εφαρμοσμένων Επιστημών σε συνεργασία με το Πανεπιστήμιο Κύπρου, Σχολή Ψυχολογίας)



**Τσιριμάκος Γιώργος**, Mediterranean College (University of Derby)



**Τσουβέλας Γιώργος**, Τμήμα Ψυχολογίας, Εθνικό και Καποδιστριακό Πανεπιστήμιο Αθηνών, EMDR-Hellas, «Δημητρούκειο» Ειδικό Δημοτικό Μεσολογίου



**Φακωτάκης Νίκος**, Ομότιμος Καθηγητής, Τμήμα Ηλεκτρολόγων Μηχανικών και Τεχνολογίας Υπολογιστών, Πανεπιστήμιο Πατρών



**Χατζηδημητρίου Σοφία**, Ψυχαναλυτική Ψυχοθεραπεύτρια,, photo-cure, TherapeuticPhotography



**Χατζημωυσής Αντώνιος**, Καθηγητής, Τμήμα Ιστορίας και Φιλοσοφίας της Επιστήμης, ΕΚΠΑ



**Χόντος Σταύρος**, Μηχανολόγος Μηχανικός Τ.Ε., Μελισσοκόμος Πιστοποιημένος για βιολογική μελισσοκομία



**Χριστοδουλόπουλος Αλέξανδρος**, Σύμβουλος Θεραπευτικής Φωτογραφίας, photo-cure, (Therapeutic Photography)

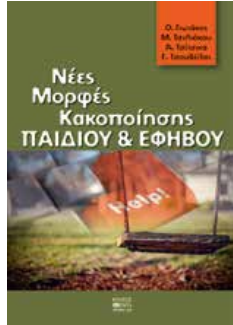
**ΕΓΚΥΚΛΙΟΣ ΕΟΦ: (81867/19-11-2012)**

**Σημαντική σημείωση:** Για την παραλαβή μοριοδοτημένου πιστοποιητικού παρακολούθησης απαραίτητη είναι η παρακολούθηση του 60% του επιστημονικού προγράμματος.





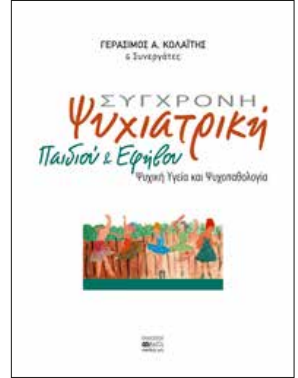
ISBN: 978-960-452-315-3



ISBN: 978-960-452-185-2



ISBN: 978-960-452-330-6



ISBN: 978-960-452-300-9



ISBN: 978-960-452-087-9



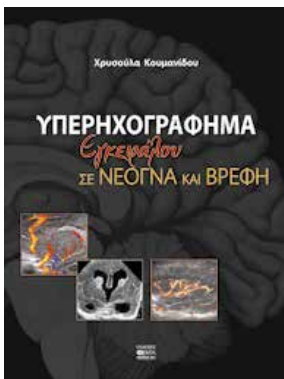
ISBN: 978-960-452-322-1



ISBN: 978-960-452-328-3



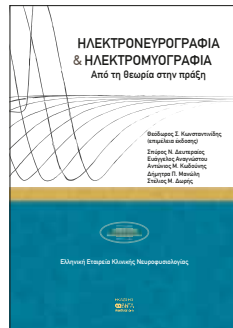
ISBN: 978-960-452-319-1



ISBN: 978-960-452-113-5



ISBN: 978-960-452-274-3



ISBN: 978-960-452-314-6



ISBN: 978-960-452-334-4



# ΕΛ.Δ.Ε. STUDIES

ΚΛΑΔΟΣ ΣΠΟΥΔΩΝ ΤΗΣ ΕΛΛΗΝΙΚΗΣ ΔΙΑΤΡΟΦΟΛΟΓΙΚΗΣ ΕΤΑΙΡΕΙΑΣ

## Εκπαιδευτικά Προγράμματα Υψηλών Προδιαγραφών!



*Η εξειδίκευση είναι δύναμη!*

- Απόκτηση εξειδικευμένων μεταπτυχιακών γνώσεων υψηλού επιπέδου.
- Εκπαιδευτικά Προγράμματα Εξειδικευμένης Επιμόρφωσης 'MASTER NUTRITIONIST' (Τίτλος κατ.αρ: N257525) στην ΑΘΛΗΤΙΚΗ (Sports Nutrition) και ΠΑΙΔΙΑΤΡΙΚΗ ΔΙΑΤΡΟΦΗ (Pediatric Nutrition).  
Για επαγγελματίες, με στόχο την αναβάθμιση του γνωστικού τους αντικειμένου.
- Επιμορφωτικά σεμινάρια που προσφέρουν εξειδικευμένες πληροφορίες σε πολλαπλά επιστημονικά πεδία.



ΕΛΛΗΝΙΚΗ ΔΙΑΤΡΟΦΟΛΟΓΙΚΗ ΕΤΑΙΡΕΙΑ  
HELLENIC NUTRITIONISTS SOCIETY

Προμπονά 27, Αθήνα - 11143  
2102520977 - [studies@elde.gr](mailto:studies@elde.gr)  
[www.elde.gr](http://www.elde.gr)

Ακαδημαϊκός Υπεύθυνος: Δρ. Δημήτρης Γρηγοράκης





**Webinar Σεξολογίας 2022 – 2023**  
**«Θέματα σεξουαλικής υγείας για όλους –  
Συζητήσεις με τους ειδικούς»**

Τα webinar Σεξολογίας παρουσιάζονται από καταξιωμένους ειδικούς και έχουν στόχο την ενημέρωση του κοινού σε όλο το φάσμα της σεξουαλικότητας.

Ο κύκλος των 16 παρουσιάσεων-συζητήσεων πραγματοποιείται διαδικτυακά **κάθε Πέμπτη 20:00 – 21:00**, από 3 Νοεμβρίου 2022 έως 16 Μαρτίου 2023

**Διοργάνωση:** Ελληνική Εταιρεία Σεξολογίας και Διαφυλικών Σχέσεων

[www.sexology.com.gr](http://www.sexology.com.gr) email: [info@sexology.com.gr](mailto:info@sexology.com.gr)

**Γραμματεία:** [fmichalaki@medcongress.gr](mailto:fmichalaki@medcongress.gr) Τηλ: 6988695753

**Κόστος παρακολούθησης : 10 ευρώ έκαστο και 100 ευρώ η παρακολούθηση όλων**

**Εγγραφή - πληρωμή:**

**ALPHA BANK: GR6401401190119002002026516**

ή με κάρτα στο link <https://pay.vivawallet.com/greekcollegeofgps>

**Εγγραφή και Πρόγραμμα:**

[Medcongress-webinars-σεξολογιας-2022-2023](https://www.medcongress.gr/webinars-sexology-2022-2023)

# 4ο ΔΙΕΠΙΣΤΗΜΟΝΙΚΟ ΣΥΝΕΔΡΙΟ ΣΕΞΟΛΟΓΙΑΣ

*Η Σεξουαλική Υγεία σε μια Κοινωνία  
Αλλαγών και Διαφορετικότητας*



**17-19 Μαρτίου 2023**  
**Αμφιθέατρο ΕΠΙΨΥ**

Σωρανού του Εφεσίου 2, Παπάγου, Αθήνα

#### ΔΙΟΡΓΑΝΩΣΗ

ΕΛΛΗΝΙΚΗ ΕΤΑΙΡΕΙΑ ΣΕΞΟΛΟΓΙΑΣ  
ΚΑΙ ΔΙΑΦΥΛΙΚΩΝ ΣΧΕΣΕΩΝ



#### ΑΙΓΙΔΑ

ΕΡΕΥΝΗΤΙΚΟ ΠΑΝΕΠΙΣΤΗΜΙΑΚΟ ΙΝΣΤΙΤΟΥΤΟ  
ΨΥΧΙΚΗΣ ΥΓΕΙΑΣ, ΝΕΥΡΟΕΠΙΣΤΗΜΩΝ ΚΑΙ  
ΙΑΤΡΙΚΗΣ ΑΚΡΙΒΕΙΑΣ «ΚΩΣΤΑΣ ΣΤΕΦΑΝΗΣ»



#### ΥΠΟΣΤΗΡΙΞΗ



#### ΧΟΡΗΓΟΣ ΕΠΙΚΟΙΝΩΝΙΑΣ



#### ΣΕ ΣΥΝΕΡΓΑΣΙΑ ΜΕ:

Αιγίντειο Νοσοκομείο, Α' Ψυχιατρική Κλινική, ΕΚΠΑ, Διευθυντής: Καθηγητής Ν. Στεφανής  
Ειδικό Ιατρείο Σεξουαλικών Διαταραχών της Α Ψυχιατρικής Κλινικής, Υπεύθυνος: Η. Μουρίκας

Ελληνική Ψυχιατρική Εταιρεία: Πρόεδρος: Καθηγητής Β.Π. Μοζίκας  
Κλάδος Σεξουαλικότητας και Διαπροσωπικών Σχέσεων της ΕΨΕ, Πρόεδρος: Καθηγητής Λ. Αθανασιάδης

## Θέματα Συνεδρίου

• Θέματα σεξουαλικής υγείας • Σεξουαλικότητα στο ζευγάρι, διαπροσωπικές σχέσεις • Σεξουαλικές δυσλειτουργίες, διαγνωστική ταξινόμηση, διαγνωστικές προσεγγίσεις, θεραπεία • Θέματα σεξουαλικής ιατρικής • Οργανικές νόσοι και σεξουαλικά προβλήματα • Ψυχογενείς σεξουαλικές δυσλειτουργίες • Παραφιλικές συμπεριφορές • Ομοφυλοφιλία • Ασυμβατότητα φύλου • Φαρμακολογία (σεξουαλική φαρμακολογία, ψυχοφαρμακολογία, σεξουαλικές φαρμακευτικές παρενέργειες) • Ψυχοθεραπευτικά θέματα • Ασεξουαλικότητα • Φαρμακευτικές σεξουαλικές παρενέργειες • Σεξουαλική παραβατικότητα • Σεξουαλική κακοποίηση, Σύγχρονες θεραπευτικές προσεγγίσεις • Σεξουαλική διαπαιδαγώγηση και εκπαίδευση • Τέχνη και σεξουαλικότητα • Σεξουαλικότητα και κοινωνία/MME • Γενικά θέματα σεξουαλικότητας / ψυχοσεξουαλικότητας • Ειδικά θέματα κ.ά.

- **Οργανωτική Επιτροπή:** Πρόεδρος: Γιωτάκος Ορέστης, Αντιπρόεδρος: Κυράνα Εύν
- **Επιστημονική Επιτροπή:** Πρόεδρος: Βαϊδάκης Νίκος, Α' Αντιπρόεδρος: Παπασταμάτης Κώστας, Β' Αντιπρόεδρος: Μουρίκης Ηρακλής
- **Τιμητική Επιστημονική Επιτροπή:** Αθανασιάδης Λουκάς, Ασκητής Αθανάσιος, Γεωργόπουλος Νεοκλής, Δάλλα Χριστίνα, Ζέρβας Ιωάννης, Κασβίκης Ιωάννης, Κωνσταντινίδης Χαράλαμπος, Πέππα Μεληπομένη, Παπαγεωργίου Λάμπης, Παπαδόπουλος Νικόλαος, Παπαθανασίου Ζήσης, Στεφανής Νίκος, Χατζηχρήστου Δημήτριος
- **Ειδική Επιστημονική Επιτροπή:** Πρόεδρος: Μουρίκης Ηρακλής, Μέλη: Απόστος Παναγιώτης, Βαϊδάκης Διονύσης, Κουμαντάνου Λία, Κυμπουρόπουλος Στέλιος, Μνηπούλου Ειρήνη, Πάγκαλος Γεώργιος, Παπακωνσταντίνου Αναστάσιος, Παυλιπούλου Ηλιάννα, Σωτηροπούλου Βιβή, Φερεντίδου Φωτεινή, Φλούδας Γιώργος
- **Επιστημονική Επιτροπή:** Ανδρούτσος Χρήστος, Γιωτάκη Κατερίνα, Εκίζογλου Χρυσούλα, Ηλιοπούλου Χρυσούλα, Καρβούνη Μάρα, Κασσάρας Ηλίας, Κοντογιάννης Σταύρος, Κούκου Ευτυχία, Λαφαζάνη Περσεφόνη, Λώλης Μιχαήλ, Μαυροειδή Ιωάννα, Μιχοπούλου Αλεξάνδρα, Μόσχα Μαρίνα, Μπαμπασανίδη Μαρίνα, Παπαδόπουλος Περικλής, Παπαθανασίου Νάνσυ, Πομίνη Βαλέρια, Πούλιος Αντώνης, Ρόκκας Κωνσταντίνος, Τζούμα Ναταλία, Τσίτουρα Αναστασία, Σωτηροπούλου Μυρτιά, Χρηστίδου Έλενα - Όλγα

### Συμμετοχή με Τράπεζα, workshop ή Κεντρική Ομιλία

Αποστολή πρότασης έως 20 Δεκεμβρίου 2022, στο [info@sexology.com.gr](mailto:info@sexology.com.gr), που θα περιλαμβάνει: Τίτλο ομιλίας/ων, Ονοματεπώνυμο/α, Ίδρυμα-Φορέας, Τηλέφωνο – email επικοινωνίας, και φωτογραφία (δεν απαιτείται περίληψη).

### Συμμετοχή με Εργασία

Αποστολή πρότασης έως 25 Φεβρουαρίου 2023 στο [info@sexology.com.gr](mailto:info@sexology.com.gr), που θα περιλαμβάνει: Τίτλο παρουσίασης, Ονοματεπώνυμο/α, Ίδρυμα-Φορέας (εάν υπάρχει), τηλέφωνο - email επικοινωνίας, περίληψη έως 200 λέξεις. Να διευκρινίζεται: **για προφορική παρουσίαση ή για e-poster.**

**Κόστος Εγγραφής για παρακολούθηση με φυσική παρουσία:** 70€ για Ιατρούς, 30€ για λοιπούς Επαγγελματίες και δωρεάν για Φοιτητές.

**Διαδικτυακή Παρακολούθηση:** Δωρεάν. Για την παραλαβή πιστοποιητικού με διαδικτυακή παρακολούθηση το κόστος είναι 20€ για ειδικούς, ειδικευόμενους και άλλους επαγγελματίες υγείας και 10€ για τους φοιτητές.

**Διοργάνωση:** Ελληνική Εταιρεία Σεξολογίας & Διαφυλικών Σχέσεων, [www.sexology.com.gr](http://www.sexology.com.gr)

### Σύνδεσμος Εγγραφής – Πληρωμής:

[e-vip-4o-sexologias-forma-eggrafs](http://e-vip-4o-sexologias-forma-eggrafs)

**Γραμματεία Συνεδρίου, Πληροφορίες-Εγγραφές:** Μιχαλάκη Φαίη Τηλ: 6988695753, 2755022201  
Email: [fmichalaki@e-vip.gr](mailto:fmichalaki@e-vip.gr), [info@e-vip.gr](mailto:info@e-vip.gr), [www.e-vip.gr](http://www.e-vip.gr)



ATHENS COACHING  
INSTITUTE



[www.athenscoaching.gr](http://www.athenscoaching.gr)

# Η ΤΕΧΝΗ ΤΟΥ COACHING

Εισαγωγή στη Θεωρία  
& Πρακτική της  
Coaching Ψυχολογίας

2<sup>η</sup> επουξημένη έκδοση

Χαράλαμπος Πετράς  
Athens Coaching Institute



*iWrite.gr*  
publications\*



ATHENIAN SCIENCE  
BOOKSTORE  
& PUBLISHER

[www.perivolaropoulou.gr](http://www.perivolaropoulou.gr)

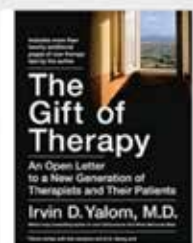
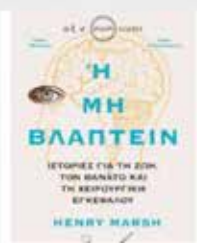
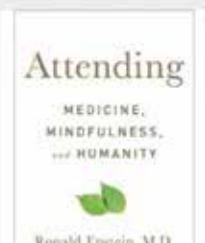


new department for wellbeing



ATHENIAN SCIENCE  
BOOKSTORE  
& PUBLISHER

[www.perivolaropoulou.gr](http://www.perivolaropoulou.gr)







Art4Me



ΕΠΙΟΝΗ  
ΕΛΛΗΝΙΚΟ ΔΙΚΤΥΟ ΦΡΟΝΤΙΣΤΩΝ

Παρασκευή 26.05.2023

Αίγινα

2η Συνάντηση  
Τέχνη &  
Ψυχική Υγεία

Art4Me

Η εκδήλωση θα  
επικεντρωθεί στην  
θεραπευτική χρήση της  
τέχνης στην ψυχική υγεία

Χορηγός Επικοινωνίας



HealthDaily iatronet



ΟΡΕΣΤΗΣ ΓΩΤΑΚΟΣ

# ΣΥΝΑΙΣΘΗΜΑΤΙΚΟΣ ΕΓΚΕΦΑΛΟΣ



**Orestis Giotakos**  
Psychiatrist (MD, MSc, PhD)

# Emotional Trauma in Emotional Brain



Ορέστης Γιωτάκος,

# Σεξουαλική **BIA**

# Ψυχιατρική για τον Γενικό Οικογενειακό Ιατρό και την Πρωτοβάθμια Φροντίδα Υγείας



Ορέστης  
Γιωτάκος

ΕΚΔΟΣΕΙΣ  
ΩΡΩΝ  
© 2014



# ΑΛΛΑΖΟΥΜΕ ΤΟ ΤΟΠΙΟ ΣΤΗΝ ΑΞΙΟΛΟΓΗΣΗ

MOTIBO  
αξιολόγηση

ΜΕΛΟΣ ΤΟΥ EUROPEAN TEST PUBLISHERS GROUP – ETPG **etpg**

Η MOTIBO Αξιολόγηση **Δραστηριοποιείται** στη στάθμιση και/ή προσαρμογή εργαλείων αξιολόγησης, επιδιώκοντας να συμβάλει στην κάλυψη του τεράστιου και δυσλειτουργικού κενού της έλλειψης σταθμισμένων εργαλείων στην Ελλάδα και στο ελληνόφωνο κοινό σε όλον τον κόσμο. Σε όλες τις σταθμίσεις τηρούνται αυστηρά οι προδιαγραφές διασφάλισης της ψυχομετρικής αρτιότητας, της εννοιολογικής εγκυρότητας και της προσαρμογής ξενόγλωσσων ψυχομετρικών εργαλείων. Προωθεί και στηρίζει την δημιουργία ελληνικών πρωτότυπων τεστ. Σε αυτή την προσπάθεια η MOTIBO Αξιολόγηση πλαισιώνεται και συνεργάζεται με κάποιους από τους καλύτερους επιστήμονες της χώρας μας. **Εισάγει** και εμπορεύεται ψυχομετρικά εργαλεία ξένων οίκων για ερευνητικούς και άλλους επιστημονικούς σκοπούς. **Εκπαιδεύει** με στόχο τη διασφάλιση της ορθής και αποτελεσματικής χρήσης των τεστ, καθώς και την τήρηση των κανόνων δεοντολογίας που διέπουν τη χρήση τους ανάλογα με την επαγγελματική ιδιότητα των χρηστών. **Απευθύνεται** όλες τις δομές του δημόσιου τομέα (ψυχικής υγείας, εκπαίδευσης, ένταξης, κ.λπ.) καθώς και στους επαγγελματίες ιδιώτες, τους νέους επιστήμονες και τους ερευνητές.

Από τη MOTIBO Αξιολόγηση κυκλοφορούν οι ελληνικές σταθμισμένες εκδόσεις των:



Η **Κλίμακα Νοημοσύνης Wechsler για Παιδιά, Πέμπτη Έκδοση**, *Wechsler Intelligence Scale for Children -Fifth Edition* (WISC-V) είναι η τελευταία έκδοση του πιο ισχυρού ατομικά χορηγούμενου εργαλείου νοητικής αξιολόγησης για παιδιά παγκοσμίως.

Η κλίμακα χρησιμοποιείται σε όλα τα διαγνωστικά κέντρα της χώρας (ΚΕΔΑΣΥ, Ιατροπαιδαγωγικές Υπηρεσίες Γ.Ν., Μονάδες Ψυχικής Υγείας κ.λπ.) καθώς και από ιδιώτες ψυχολόγους, και κρίνεται απαραίτητη για τη διάγνωση, την τοποθέτηση και τον σχεδιασμό εξατομικευμένου προγράμματος.



Η **Κλίμακα Νοημοσύνης Wechsler για Ενήλικες, Τέταρτη Έκδοση**, *Wechsler Adult Intelligence Scale-Fourth Edition* (WAIS-IV) αποτελεί ένα ατομικά χορηγούμενο κλινικό εργαλείο το οποίο σχεδιάστηκε για την αξιολόγηση της γνωστικής ικανότητας εφήβων και ενηλίκων, με ηλικίες από 16 έτη και 0 μήνες έως 90 έτη και 11 μήνες. Η παρούσα αναθεωρημένη έκδοση της *Wechsler Adult Intelligence Scale-Third Edition* (WAIS-III® Wechsler, 1997a) παρέχει βαθμολογίες υποδοκιμασιών και σύνθετων βαθμολογιών, οι οποίες αντιπροσωπεύουν τη νοητική λειτουργικότητα σε συγκεκριμένες γνωστικές περιοχές. Επίσης, παρέχει μία σύνθετη βαθμολογία, η οποία αντιπροσωπεύει τη γενική νοητική ικανότητα (Δηλ. ΓΔΝ Συνολικής Κλίμακας).



Η **Κλίμακα Νοημοσύνης Wechsler για Παιδιά Προσχολικής Ηλικίας, Τρίτη Έκδοση**, *Wechsler Preschool & Primary Scale of Intelligence-Third Edition* (WPPSI-III) αποτελεί ένα ατομικά χορηγούμενο κλινικό εργαλείο το οποίο σχεδιάστηκε για την αξιολόγηση της νοημοσύνης παιδιών με ηλικία από 2 έτη και 6 μήνες έως και 7 έτη και 3 μήνες, και είναι η πλέον χρησιμοποιούμενη κλίμακα αξιολόγησης ικανοτήτων παιδιών προσχολικής και πρωτοσχολικής ηλικίας σε παγκόσμιο επίπεδο.



Το τεστ σχεδιάστηκε για να παρέχει σύντομα εκτιμήσεις για τη γενική νοητική ικανότητα παιδιών ηλικίας 4 έως 12 ετών. Αποτελείται από Έγχρωμες Προοδευτικές Μήτρες (Coloured Progressive Matrices) που μετρούν τη μη-λεκτική ικανότητα του ατόμου να ερμηνεύει συμπεράσματα σε οπτικοχωρικό πλαίσιο και για πρώτη φορά, από **Κλίμακες Λεξιλογίου** (Crichton Vocabulary Scales) που αξιολογούν τη λεκτική του ικανότητα, η οποία σχετίζεται με την εξοικείωση που έχει κανείς με συγκεκριμένες έννοιες και λεκτικές πληροφορίες.

Η συνδυαστική χρήση των Έγχρωμων Προοδευτικών Μπλετών με μια πολύ γνωστή Λεξιλογική Δοκιμασία, αυτή του Crichton, είναι το συγκριτικό πλεονέκτημα του RAVEN'S EDUCATIONAL CPM/CVS.





Το Ερωτηματολόγιο Κατάθλιψης του Beck-2 (Beck Depression Inventory-2, BDI-2) είναι ένα εργαλείο αυτο-αναφοράς με 21 στοιχεία για την αξιολόγηση της σοβαρότητας της κατάθλιψης σε ενήλικες και εφήβους ηλικίας 13 ετών και άνω. Πρόκειται για μία από τις γνωστότερες διεθνώς κλίμακες για την αξιολόγηση της κατάθλιψης.

Η κλίμακα έχει χρησιμοποιηθεί σε πολλές χώρες και έχει μεταφραστεί σε πολλές γλώσσες (π.χ., Ισπανικά, Πορτογαλικά, Ιταλικά, Γερμανικά, Ισλανδικά, Βουλγάρικα, Τούρκικα, Περσικά, Αραβικά, Ιαπωνικά). Είναι τόσο εύχρηστη, που μπορεί να χρησιμοποιείται και στα πλαίσια των ψυχοθεραπευτικών συνεδριών για παρακολούθηση της αλλαγής της καταθλιπτικής διάθεσης με το πέρασμα του χρόνου.



Η ελληνική έκδοση της Κλίμακας Αξιολόγησης της Εργαζόμενης Μνήμης (KAEM) (Working Memory Rating Scale -WMRS), των Tracy Packiam Alloway, Susan E. Gathercole και Hannah J. Kirkwood (2008), αποτελεί την πρώτη σταθμισμένη έκδοση εργαλείου για την Αξιολόγηση της Εργαζόμενης Μνήμης σε ελληνικό πληθυσμό. Πρόκειται για ένα εργαλείο με το οποίο εύκολα, γρήγορα και αξιόπιστα γίνεται το πρώτο βήμα στην εκτίμηση της εργαζόμενης μνήμης σε **παιδιά δημοτικού**. Η εκτίμηση αυτή είναι εξαιρετικά σημαντική γιατί η εργαζόμενη μνήμη συνδέεται στενά με τη διαδικασία της μάθησης. Απευθύνεται κυρίως σε εκπαιδευτικούς αλλά και σε όλους όσους εμπλέκονται στη διαδικασία της μάθησης σε παιδιά σχολικής ηλικίας.

**Νέες εκδόσεις το 2023**



Η Ανιχνευτική Κλίμακα Ανάπτυξης βρεφών και νηπίων Bayley (*Bayley, Scales of Infant and Toddler Development Screening Test*) θεωρείται παγκοσμίως ως η πιο κατάλληλη ανιχνευτική αναπτυξιακή δοκιμασία για την πρώιμη ανίχνευση αναπτυξιακών διαταραχών στις πολύ μικρές ηλικίες. Έχει χρησιμοποιηθεί παγκόσμια τόσο στην κλινική πράξη όσο και σε ερευνητικές μελέτες. Τις τελευταίες δεκαετίες έχει μεταφραστεί και σταθμιστεί σε πολλές χώρες. Ο κύριος σκοπός της Κλίμακας είναι να καθορίσει έγκαιρα και με σύντομη διαδικασία εάν η ανάπτυξη του παιδιού εξελίσσεται όπως αναμένεται ή να αναγνωρίσει τον βαθμό κινδύνου για αναπτυξιακή διαταραχή οπότε προτείνεται στενή παρακολούθηση της ανάπτυξης ή πιο αναλυτική αναπτυξιακή αξιολόγηση.

Το Bayley-4 Screening Test εκτιμά τις δυνατότητες των παιδιών: στη γνωστική ανάπτυξη, στον αντιληπτικό λόγο, στον εκφραστικό λόγο, στη λεπτή κινητικότητα και στην αδρή κινητικότητα.



Η Αναθεωρημένη-Συστοιχία Αξιολόγησης της Αφασίας, *Western Aphasia Battery - Revised (WAB-R)* αποτελεί αναθεώρηση της Συστοιχίας Αξιολόγησης της Αφασίας Western (WAB Kertesz, 1982), μιας ατομικά χορηγούμενης δοκιμασίας σχεδιασμένης να εξετάζει τις γλωσσικές λειτουργίες του ασθενούς έπειτα από εγκεφαλικό επεισόδιο, άνοια ή άλλη επίκτητη νευρολογική διαταραχή.

Η WAB-R μετρά τις γλωσσικές και μη γλωσσικές δεξιότητες. Οι γλωσσικές δεξιότητες που αξιολογούνται περιλαμβάνουν το περιεχόμενο του λόγου, την ευχέρεια, την ακουστική κατανόηση, την επανάληψη, την κατονομασία, την ανάγνωση και τη γραφή. Οι μη γλωσσικές δεξιότητες που μετρούνται περιλαμβάνουν την σχεδίαση, τους αριθμητικούς υπολογισμούς, το σχέδιο κύβων, και την απραξία. Η σύνθετη (συνολική) βαθμολογία που προκύπτει από την WAB-R αξιολόγηση, είναι ένας **Δείκτης Αφασίας**, ένας **Δείκτης Γλώσσας** και ένας **Δείκτης Φλοιού**.



Η Δέσμη Κινητικής Αξιολόγησης *Movement Assessment Battery for Children-2 (MABC-2)* είναι, διεθνώς, η ευρύτερα χρησιμοποιούμενη μέθοδος κινητικής αξιολόγησης, προκειμένου να εντοπιστούν, να αξιολογηθούν αλλά και να αντιμετωπιστούν οι κινητικές μαθησιακές δυσκολίες (κυρίως η Αναπτυξιακή Διαταραχή του Κινητικού Συντονισμού-ΑΔΚΣ) στην αναπτυξιακή ηλικία.

Το MABC-2 περιλαμβάνει: Λίστα Παρατήρησης, Τεστ Κινητικής Αξιολόγησης, Οδηγό Οικολογικής Παρέμβασης για Παιδιά με Κινητικές Δυσκολίες.



Το ερωτηματολόγιο ΝΙΚΟΜΑΧΟΣ σχεδιάστηκε για γονείς και κηδεμόνες παιδιών ηλικίας 7-13 ετών. Αξιολογεί κατά πόσο ο ερωτώμενος γονέας/κηδεμόνας εφαρμόζει **θετικές γονικές πρακτικές** (ασκεί Θετική Γονικότητα). Αποτελείται από 20 ερωτήσεις οι οποίες ομαδοποιούνται στις εξής 4 διαστάσεις:

1. Την **Καλλιέργεια Αξιών** (Nurturing Values),
2. Την **Αναγνώριση και Ενίσχυση ισχυρών σημείων του χαρακτήρα** (Strength Identification & Boosting),
3. Το **Γονικό Περιβάλλον** (Parenting Context),
4. Την **Διασύνδεση** (Involvement).

Δείτε περισσότερα στο [motiboaxiologisi.gr](http://motiboaxiologisi.gr)



Αθανάσιος Σ. Φωκός

# ΜΟΝΟΠΑΤΙΑ Κατονώσησης



# Save the date

**8<sup>th</sup>** Scientific Meeting of the  
Federation of the European  
Societies of Neuropsychology

**2<sup>nd</sup>** Panhellenic Conference  
on Neuropsychology

27-29 September 2023

Thessaloniki Concert Hall  
Thessaloniki, Greece

[www.fesn-hnps2023.gr](http://www.fesn-hnps2023.gr)

ORGANISED BY



Obrela JOURNAL

**DIALOGUES IN CLINICAL NEUROSCIENCE & MENTAL HEALTH**  
An Open-access, peer reviewed, International Online Journal

Free of charge manuscript submission: [www.obrela-journal.gr](http://www.obrela-journal.gr), [info@obrela.gr](mailto:info@obrela.gr)



# 10.

ΧΟΡΗΓΟΥΝΤΑΙ  
24 ΜΟΡΙΑ Σ.Ι.Ε.

## ΠΑΝΕΛΛΗΝΙΟ ΔΙΕΠΙΣΤΗΜΟΝΙΚΟ ΙΑΤΡΙΚΟ ΣΥΝΕΔΡΙΟ

“ ΚΑΙΝΟΤΟΜΕΣ ΛΥΣΕΙΣ  
& ΟΛΟΚΛΗΡΩΜΕΝΗ ΑΝΤΙΜΕΤΩΠΙΣΗ,,

22 - 25 ΙΟΥΝΙΟΥ 2023, ΣΥΡΟΣ  
Ξενοδοχείο Dolphin Bay

ΕΠΙΣΤΗΜΟΝΙΚΗ ΣΤΗΡΙΞΗ

OBRELA JOURNAL  
Επιστήμη & Κλινική Νευροεπιστήμη & Μυαλό Ψυχίαση



ΣΕ ΣΥΝΕΡΓΑΣΙΑ ΜΕ



ΕΛΛΗΝΙΚΟ ΚΟΛΛΕΓΙΟ  
ΓΕΝΙΚΩΝ ΙΑΤΡΩΝ  
[Ε.ΚΟ.ΓΕΝ.ΙΑ.]

ΥΠΟ ΤΗΝ ΑΙΓΙΔΑ



ΙΑΤΡΙΚΟΥ  
ΣΥΛΛΟΓΟΥ  
ΚΥΚΛΑΔΩΝ (ΙΣΚ)



ΔΙΟΡΓΑΝΩΣΗ: obrela  
Υμητού 112, 116 34 - Αθήνα, Παγκράτι  
Τ: 210 7290496 - Κ: 6945 464619  
Ε: info@obrela.gr - www.obrela.gr



MED CONGRESS  
Διοργάνωση Συνεδρίων  
Κολοτσάκη 3, 54624 Θεσσαλονίκη  
Τ: 251 403 9704 - F: 251 220 6898



G. E. MOORE

PRINCIPLES

OF ETHICS

OF

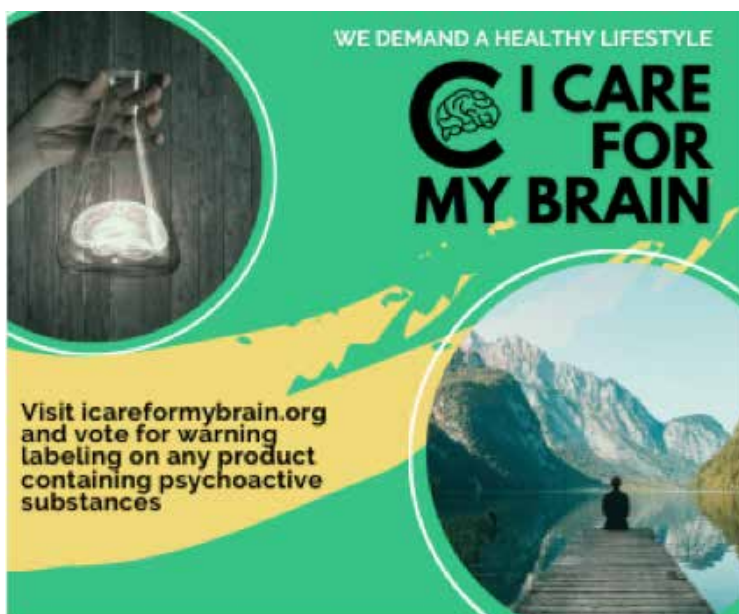
ETHICS

---

Μετάφραση - Σημειώσεις - Επίμετρο - Επιλογή βιβλιογραφίας

Αντώνης Χατζημουσής

ΠΑΝΕΠΙΣΤΗΜΙΑΚΕΣ ΕΚΔΟΣΕΙΣ ΚΡΗΤΗΣ



WE DEMAND A HEALTHY LIFESTYLE

**I CARE  
FOR  
MY BRAIN**

Visit [icareformybrain.org](http://icareformybrain.org)  
and vote for warning  
labeling on any product  
containing psychoactive  
substances

**ΑΝΑΡΤΗΜΕΝΕΣ ΑΝΑΚΟΙΝΩΣΕΙΣ (E-POSTERS)**

**P1. Προσωπαγνώσια: Από τον “άνθρωπο που μπέρδεψε τη γυναίκα του με ένα καπέλο”, στο σήμερα  
Κατερίνα Ανδριοπούλου**

Φοιτήτρια Ψυχολογίας (3ο έτος) στο American College of Thessaloniki

**Περίληψη**

Στο βιβλίο του “Ο άνθρωπος που μπέρδεψε τη γυναίκα του με ένα καπέλο”, ο γνωστός νευρολόγος Όλιβερ Σαακς, περιγράφει ένα ιδιαίτερο περιστατικό (1985). Ο ασθενής ονομαζόταν Δρ. Π και είχε περιστασιακά προβλήματα με το να αναγνωρίζει πρόσωπα, ενώ τα μάτια του λειτουργούσαν κανονικά. Άλλες φορές έβλεπε πρόσωπα ενώ αυτά δεν υπήρχαν ή έβλεπε αντικείμενα και προσπαθούσε να τους μιλήσει, σαν αυτά να είναι γνωστοί του. Ο Δρ. Π έπασε από γνωστική αγνωσία ή πιο συγκεκριμένα, προσωπαγνώσια, μια νευρολογική πάθηση με την οποία οι ασθενείς δυσκολεύονται με την επεξεργασία οπτικών πληροφοριών, ειδικά όταν πρόκειται για πρόσωπα. Η νευροεπιστήμη και η νευρολογία έχουν προχωρήσει σημαντικά από το 1985 που πρωτογράφηκε το βιβλίο, αλλά οι γνώσεις μας για την προσωπαγνώσια παραμένουν ελλιπείς. Η επιστημονική κοινότητα ακόμα δεν έχει καταφέρει να βρει θεραπεία ούτε να προσδιορίσει με ακρίβεια τα αίτια της διαταραχής, αν και έχουν αναπτυχθεί κάποιες συμπεριφορικές τεχνικές που βοηθούν τους ασθενείς να βελτιώσουν την αντίληψη των προσώπων. Στην παρούσα εργασία αναλύεται το περιστατικό του Δρ. Π, καθώς και οι έρευνες που αφορούν στην προσωπαγνώσια μέχρι σήμερα.



**P2. Συγκριτική μελέτη των οπτικών ψευδαισθήσεων: Η περίπτωση της Σχιζοφρένειας και του συνδρόμου Charles-Bonnet**  
**Γρατσάκης Αναστάσιος**

Τελειόφοιτος φοιτητής στο Πανεπιστήμιο Κρήτης, τμήμα Φιλοσοφικών και Κοινωνικών Σπουδών

**Περίληψη**

Οι οπτικές ψευδαισθήσεις (VHs) ορίζονται ως η θέαση αντικειμένων χωρίς την παρουσία εξωτερικού ερεθίσματος και αποτελούν μέρος της συμπτωματολογίας τόσο οφθαλμολογικών όσο και νευρολογικών και ψυχιατρικών διαταραχών. Διαταραχές όπως η νόσος Parkinson, η ημικρανία και η νόσος Alzheimer είναι μερικές περιπτώσεις κατά τις οποίες μπορεί να προκληθούν διαφόρων τύπων ψευδαισθήσεων. Η παρούσα εργασία επικεντρώνεται στη σχιζοφρένεια (SCZ) και στο σύνδρομο Charles-Bonnet (CBS) και μέσω βιβλιογραφικής ανασκόπησης αναλύεται το νευροβιολογικό και ανατομικό υπόβαθρο πρόκλησης των οπτικών ψευδαισθήσεων. Υπολογίζεται ότι το 10% των ασθενών με σοβαρή απώλεια όρασης θα εμφανίσουν οπτικές ψευδαισθήσεις, ενώ συνιστούν το δεύτερο πιο συχνό είδος ψευδαισθήσεων στην σχιζοφρένεια μετά τις ακουστικές ψευδαισθήσεις (AHs).

### **P3. Exchanging good practices in e-health care for adults with Parkinson's and their family caregivers in Europe**

**Ζορμπάς Σπύρος<sup>1</sup>, Δημητριάδης Φωκίων<sup>2</sup>, Δεσπότη Ακυλλίνα - Άννα<sup>3</sup>**

<sup>1</sup> Πρόεδρος μη Κερδοσκοπικού Σωματείου ΕΠΙΟΝΗ

<sup>2</sup> Γενικός Γραμματέας μη Κερδοσκοπικού Σωματείου ΕΠΙΟΝΗ

<sup>3</sup> Νευροψυχολόγος

#### Περίληψη

The main objective is to provide solutions and bet on technology, digital content and good practices as facilitating tools to contribute to the well-being and improvement of the quality-of-life E-Care4PD will share effective practices for:

- Awareness of Parkinson's Disease in the general population
- Training in treatments and comprehensive patient care for social and health to promote the use of technology to provide therapy through telemedicine
- Caregivers support through education and counselling

#### Main Activities:

- Virtual Kick-off meeting
- Transnational meeting in Greece - Welcome speech from a Member of the European Parliament in Greece
- Transnational meeting in Madrid. End of project event
- Local awareness-raising events on World Parkinson's Day 2022 and 2023
- Focus groups
- Collection of good practices

#### Results:

- A collection of good practices for all those interested in the care and attention of people with Parkinson's disease
- A website where all stakeholders can access useful content about Parkinson's disease: [www.ecare4pd.eu](http://www.ecare4pd.eu)
- Training content for different audiences: patients, careers, professionals, and the general public where they can learn about new developments in pathology, its care, the application of new technologies, the promotion of autonomy and the quality of life of those with PD

**P4. Ασυνήθιστες αισθητηριακές εμπειρίες στο γενικό πληθυσμό και πολυ-αισθητηριακή αντίληψη στη σχιζοφρένεια****Ιωάννου Ουρανία**

Πάντειο Πανεπιστήμιο

**Περίληψη**

Οι Ασυνήθιστες Αισθητηριακές Εμπειρίες τα τελευταία χρόνια έχουν συσχετιστεί με τις διεργασίες παρακολούθησης της πραγματικότητας και τη χρήση της νοερής απεικόνισης, ενώ παράλληλα πληθαίνουν οι θεωρίες που υποστηρίζουν την ύπαρξη ενός συνεχούς ψυχωτικών συμπτωμάτων που μπορούν να βιωθούν ως φυσιολογικές εμπειρίες από τον γενικό πληθυσμό. Στόχος της μελέτης είναι η διερεύνηση της σχέσης των ασυνήθιστων εμπειριών και της νοερής απεικόνισης, με την ικανότητα διάκρισης των πραγματικών από τα φαντασικά ερεθίσματα. Για τους σκοπούς της έρευνας πραγματοποιήθηκε σύγκριση δύο ανεξάρτητων δειγμάτων, υγιών εθελοντών και κλινικού πληθυσμού με διάγνωση σχιζοφρένειας. Η ομάδα του γενικού πληθυσμού (n=110) κλήθηκε να συμπληρώσει διαδικτυακά 3 ερωτηματολόγια και 2 πειραματικά έργα, ενώ οι συμμετέχοντες του κλινικού πληθυσμού (n=17) πραγματοποίησαν διά ζώσης 1 πειραματικό έργο και συμπλήρωσαν 2 ερωτηματολόγια. Η ανάλυση υπέδειξε σπάνιες ασυνήθιστες εμπειρίες, οι οποίες όμως συσχετίστηκαν με καλύτερη απόδοση στο έργο διάκρισης της πραγματικότητας, όπως επίσης και το γεγονός ότι η αυξημένη χρήση νοερής απεικόνισης από τους υγιείς εθελοντές λειτούργησε ενισχυτικά στο ίδιο πειραματικό έργο και συγκεκριμένα σε συνθήκες με φαντασικά ερεθίσματα. Επιπλέον, οι δύο ομάδες παρουσίασαν ένα παρόμοιο μοτίβο στο βίωμα Ασυνήθιστων Αισθητηριακών Εμπειριών, όσον αφορά τη συχνότητα και τις τροπικότητες που εμπλέκονται, επιβεβαιώνοντας τη θεωρία συνεχούς της ψύχωσης.

**P5. Προκαταρκτικά δεδομένα μελέτης στάθμισης της εναρμονισμένης συστοιχίας νευροψυχολογικών δοκιμασιών στην Ευρώπη για την εκτίμηση ασθενών με MCI/MNCD**

**Κανδυλάκη Νεκταρία<sup>1</sup>, Λορέντζος Οδυσσέας<sup>1</sup>, Χωματά Φιλίσινα<sup>1</sup>, Ζαλώνης Ιωάννης<sup>2</sup>**

<sup>1</sup> Κλινική/ός Νευροψυχολόγος, Ανεξάρτητη/ος συνεργάτης

<sup>2</sup> Ψυχολογος-Νευροψυχολόγος, Αν.Καθ. Εθνικό και Καποδιστριακό Πανεπιστήμιο Αθηνών Νευροψυχολογικό Εργαστήριο, Α' Νευρολογική Κλινική, Αιγινήτειο Νοσοκομείο

**Περίληψη**

Η προοδευτική αύξηση του πληθυσμού των ηλικιωμένων στην Ελλάδα και στην Ευρώπη, δημιουργεί αυξανόμενη ανάγκη διατήρησης της ποιότητας ζωής και φροντίδα στις περιπτώσεις που ο ηλικιωμένος εκδηλώνει ταχύτερη γήρανση λόγω νευροεκφυλιστικής συνδρομής. Ωστόσο, υπάρχει περιορισμένος αριθμός διαθέσιμων εργαλείων με τα οποία μπορούμε να εντοπίσουμε έγκαιρα και αξιόπιστα τη νοητική δυσλειτουργία. Με την παρούσα μελέτη, γίνεται προσπάθεια προσαρμογής και στάθμισης στον ελληνικό πληθυσμό μιας συστοιχίας δοκιμασιών. Στη συστοιχία περιλαμβάνονται οι γνωστές και διαθέσιμες δοκιμασίες: MoCA, TMT, GDS, Digit Span, Phonemic & Semantic Fluency Tests, οι οποίες χορηγούνται μαζί με προτεινόμενες σε πανευρωπαϊκό επίπεδο δοκιμασίες Free and cued Selective Reminding Task (FCSRT), Story-based Empathy Task (SET), Benson figure, Memory Alteration Test (M@T) και Multilingual Naming Test (MINT). Τα κανονιστικά δεδομένα που θα προκύψουν από την μελέτη, θα διευκολύνουν στην ανίχνευση και διάκριση της Ήπιας Νευρονοητικής Διαταραχής και Μείζονος Νευρονοητικής Διαταραχής, και ιδιαίτερα στα στάδια εξέλιξης την νόσου Alzheimer. Ιδιαίτερης διαγνωστικής αξίας πρόκειται να είναι τα δεδομένα που αφορούν την ικανότητα κατονομασίας, ψυχοκοινωνικής συμπεριφοράς και βιωματικής μνήμης. Επί του παρόντος, η συλλογή του δείγματος είναι σε ενεργή φάση, με αναμενόμενη δημοσίευση των αποτελεσμάτων μέσα στο 2023.

**P6. Ανταπόκριση στο εικονικό φάρμακο και ατομικές διαφορές: Από την έρευνα στην κλινική πράξη****Κανελλοπούλου Μαίρη<sup>1</sup>, Κουμάκης Κωνσταντίνος<sup>2</sup>**<sup>1</sup> **Αμερικάνικο Κολλέγιο Ελλάδος, τμήμα Ψυχολογίας**<sup>2</sup> **Ευρωκλινική Αθηνών, Νευρολογικό τμήμα****Περίληψη**

Η χρήση εικονικού φαρμάκου (placebo) τόσο στο ερευνητικό πεδίο όσο και στην κλινική πρακτική είναι ευρέως διαδομένη τα τελευταία διακόσια χρόνια. Μία πληθώρα ερευνητικών δεδομένων ενισχύουν την άποψη ότι η ανταπόκριση στο εικονικό φάρμακο (placebo effect) αποτελεί ένα σύνθετο ψυχονευροβιολογικό φαινόμενο με τη συμμετοχή μηχανισμών του κεντρικού και περιφερικού νευρικού συστήματος που καθορίζουν την αντίληψη και το βίωμα του πόνου, τα κλινικά συμπτώματα διαφόρων νόσων καθώς και την αποτελεσματικότητα των αναλγητικών. Και οι τρεις αυτές περιοχές αναδεικνύουν ένα δίκτυο νευροψυχολογικών και ψυχοφυσιολογικών μεταβλητών που μπορούν να εξηγήσουν αποτελεσματικά τις ατομικές διαφορές που έχουν σποραδικά εντοπιστεί αλλά όχι συστηματικά καταγραφεί. Η μελέτη των ατομικών διαφορών, όπου αυτές εντοπίζονται, συμπεριλαμβανομένης και της προσωπικότητας, και ο έλεγχός τους σε ερευνητικό πλαίσιο μπορούν δυνητικά να βελτιώσουν τις μεθοδολογίες των κλινικών δοκιμών, να προβλέψουν τα αποτελέσματά τους και να αποτελέσουν ένα ασφαλές υπόβαθρο για εξατομικευμένες κλινικές και θεραπευτικές εφαρμογές.

**P7. Νευροβιολογική βάση των επιτελικών λειτουργιών: Ο ρόλος της ντοπαμίνης στη λειτουργία της μνήμης εργασίας, του ανασταλτικού ελέγχου και της γνωστικής ευελιξίας**

**Νιαστή Καλομοίρα 1, Αντωνίου Αλέξανδρος - Σταμάτιος**

Εθνικό και Καποδιστριακό Πανεπιστήμιο Αθηνών

**Περίληψη**

Ο προμετωπιαίος φλοιός καθοδηγεί συμπεριφορές, σκέψεις και συναισθήματα, επηρεάζοντας θεμελιώδεις γνωστικές ικανότητες, τις λεγόμενες επιτελικές λειτουργίες. Σε εκείνες ανήκουν η μνήμη εργασίας, η γνωστική ευελιξία και ο ανασταλτικός έλεγχος. Νευροψυχολογικές και απεικονιστικές μελέτες έχουν δείξει πως ο προμετωπιαίος φλοιός παρουσιάζει σημαντική ευαισθησία στο νευροχημικό του περιβάλλον, ενώ μικρές αλλαγές στη διαμόρφωση των κατεχολαμινών των κυττάρων του, έχουν σοβαρές επιπτώσεις στην λειτουργία του. Σύμφωνα με ευρήματα προγενέστερων ερευνών, τα βέλτιστα επίπεδα ντοπαμίνης είναι απαραίτητα για τη λειτουργία του προμετωπιαίου φλοιού και επομένως τη σωστή δράση των επιτελικών λειτουργιών. Σκοπός της παρούσας μελέτης είναι η διερεύνηση της νευροτροποποιητικής δράσης που ασκεί η ντοπαμίνη στις επιτελικές λειτουργίες. Πιο συγκεκριμένα, όσον αφορά την μνημονική ικανότητα, έρευνες δείχνουν πως τα χαμηλά επίπεδα υποδοχέων ντοπαμίνης D1 δυσχεραίνουν την προσοχή και τη μνήμη εργασίας. Από την άλλη, όσον αφορά την γνωστική ευελιξία, ο υποδοχέας ντοπαμίνης D1 κατέχει ουσιαστικό διαμεσολαβητικό ρόλο, ώστε ένα άτομο να προβεί σε αλλαγή στρατηγικών διαχείρισης καταστάσεων και λήψης αποφάσεων. Ενδιαφέρον παρουσιάζει, επίσης και η δράση των υποδοχέων D2 και D4 ντοπαμίνης, των οποίων η απουσία επηρεάζει τη λειτουργία του ανασταλτικού ελέγχου στα διάφορα εγκεφαλικά κυκλώματα, που συνδέονται με τη χρήση ουσιών.

Τα παραπάνω ευρήματα είναι ενδεικτικά της σημασίας της μελέτης της νευροβιολογικής βάσης των επιτελικών λειτουργιών για την πληρέστερη κατανόηση της δράσης τους.

**P8. Η αλλοίωση της αντίληψης του χρόνου σε συνάρτηση με το βίωμα της πανδημίας COVID-19****Ταχματζίδου Ουρανία<sup>1</sup>, Θανόπουλος Βασίλης<sup>1,2</sup>, Βατάκη Αργυρώ<sup>1</sup>**<sup>1</sup> Εργαστήριο Εφαρμοσμένης Ψυχολογίας, Τμήμα Ψυχολογίας, Πάντειον Πανεπιστήμιο Κοινωνικών και Πολιτικών Επιστημών<sup>2</sup> Τμήμα Ιστορίας και Φιλοσοφίας της Επιστήμης, Εθνικό και Καποδιστριακό Πανεπιστήμιο Αθηνών, Ελλάδα**Περίληψη**

Η COVID-19 άλλαξε ριζικά τη ροή της ζωής σε παγκόσμιο επίπεδο. Οι επιπτώσεις της κοινωνικής αποστασιοποίησης ως προς την ψυχική υγεία έχουν ήδη διερευνηθεί ευρέως (π.χ. Ohyeaka κ.α., 2021; Yamada κ.α., 2021), όμως αυτό δεν ισχύει για την αντίληψη του χρόνου και κατ' επέκταση την μελλοντική ευημερία των ατόμων. Το Blursday project (Chaumon κ.α., 2022) δημιουργήθηκε στοχεύοντας να καλύψει αυτό το κενό. Η συμμετοχή 9 χωρών, συμπεριλαμβανομένης της Ελλάδας, οδήγησε στη συλλογή δεδομένων για περισσότερους από 2800 συμμετέχοντες. Για την Ελλάδα, η συλλογή των δεδομένων πραγματοποιήθηκε κατά την διάρκεια της επιβολής των περιοριστικών μέτρων και μετά την άρση τους. Χρησιμοποιήθηκαν πειραματικά έργα εκτίμησης χρονικής διάρκειας σε συνδυασμό με ερωτηματολόγια σχετικά με την φυσική και ψυχική κατάσταση. Τα αποτελέσματα έδειξαν ότι οι Έλληνες πολίτες, όπως και οι πολίτες των άλλων χωρών, αισθάνονταν τον χρόνο να κυλάει πιο αργά όσο ένιωθαν πιο μόνοι ή είχαν μειωμένη φυσική δραστηριότητα. Αντιθέτως, η αυστηρότητα των περιοριστικών μέτρων οδήγησε σε μια αίσθηση συμπίεσης του χρόνου. Συμπεραίνουμε, λοιπόν, ότι αυτή η πρωτόγνωρη κατάσταση επηρέασε αισθητά και τον χρονισμό, γεγονός που μπορεί να αποτελέσει ένδειξη σοβαρότερων προβλημάτων ψυχικής υγείας και η ανάδειξή του μέσα από την παρούσα μελέτη συμβάλει στην έγκαιρη αντιμετώπιση μιας πιθανής υγειονομικής κρίσης.

**P9. Χαρισματικότητα και χαρισματικός εγκέφαλος: Μια ανασκόπηση  
Γκιντώνη Ε.<sup>1</sup>, Ανδρούτσου Β.<sup>1,3</sup>, Τσιμάκης Α.<sup>3</sup>, Ντεσούκι Ε.<sup>3</sup>,  
Χαλκιάδης Κ.<sup>2</sup>**

<sup>1</sup> Τμήμα Ψυχολογίας, Πανεπιστήμιο Ιωαννίνων

<sup>2</sup> Τμήμα Διοικητικής Επιστήμης & Τεχνολογίας, Πανεπιστήμιο Πατρών

<sup>3</sup> Σύλλογος Γονέων Χαρισματικών Παιδιών

**Περίληψη**

Τα τελευταία χρόνια, οι περισσότεροι ερευνητές έχουν απομακρυνθεί από τον ορισμό της χαρισματικότητας αποκλειστικά με όρους νοημοσύνης και τεστ IQ και έχουν διευρύνει τη χρήση της για να συμπεριλάβει τα χαρακτηριστικά της χαρισματικότητας, όπως η δημιουργικότητα και το κίνητρο. Οι μύθοι αφθονούν για τη φύση της χαρισματικότητας, κυρίως επειδή το εκπαιδευτικό σύστημα δε διαθέτει τους πόρους για να προσδιορίσει με ακρίβεια τους χαρισματικούς και να κατανοήσουν τις ανάγκες τους. Μια κυρίαρχη αντίληψη για πολλά χρόνια στη δημόσια εκπαίδευση ήταν ότι οι χαρισματικοί μαθητές μπορούν να φροντίσουν τον εαυτό τους και να μάθουν πολλά μόνοι τους. Κατά συνέπεια, τα εκπαιδευτικά συστήματα έχουν κατά κανόνα επικεντρωθεί στην παροχή ενός ευρέος προγράμματος σπουδών για τους τυπικούς μαθητές και στη συνέχεια αφιερώνουν ένα σημαντικό μέρος των πόρων που απομένει σε μαθητές με ειδικές εκπαιδευτικές ανάγκες. Στόχος της παρούσας εργασίας είναι: α) να παρουσιάσει διάφορους νευρομύθους και πραγματικότητες που έχουν αναδυθεί μέσα από συστηματική ανασκόπηση της βιβλιογραφίας αναφορικά με τους χαρισματικούς μαθητές, β) να αναδείξει τη χαρισματικότητα ως εγκεφαλική λειτουργία, εστιάζοντας στη λειτουργία των εγκεφαλικών ημισφαιρίων και τη συνεισφορά του προμετωπιαίου φλοιού στην επίτευξη της καινοτομίας, αλλά και γ) να παρουσιάσει την υπερδιεγερσιμότητα/υπερευαισθησία ως μείζον χαρακτηριστικό της χαρισματικότητας. Η νευροεπιστημονική κοινότητα διερευνά συνεχώς νευρωνικά δίκτυα και εγκεφαλικούς μηχανισμούς που εμπλέκονται στην πολυπλοκότητα της μαθησιακής διαδικασίας. Κρίνεται επιτακτική ανάγκη η ευαισθητοποίηση τόσο της επιστημονικής όσο και της εκπαιδευτικής κοινότητας και η εγχάραξη κοινωνικής πολιτικής αναφορικά με τη χαρισματικότητα, την εξατομίκευση των αναγκών των χαρισματικών μαθητών αλλά και τη μέριμνα για τη δημιουργία ενός επαρκούς προγράμματος σπουδών που να εστιάζει και να επιβραβεύει τα επιτεύγματά τους.



**P10. Θεραπευτική Φωτογραφία: Ονειρούμενοι με τα Μάτια Ανοιχτά (Dreaming while awake)**

**Χριστοδουλόπουλος Αλέξανδρος**

Σύμβουλος Θεραπευτικής Φωτογραφίας, photo-cure, (Therapeutic Photography)

**Περίληψη**

Σε όσους μας ρωτούν «τι είναι η θεραπευτική Φωτογραφία», θεωρούμε ότι η καλύτερη και πιο ακριβής περιγραφή της είναι ότι ομοιάζει με την ονειρική διαδικασία. Ο φωτογραφικός φακός, που τον ονομάζουμε «ο νους», «το εγώ», επεξεργάζεται, υποκινούμενος από το ασυνείδητο, αλλά και τοποθετούμενος εν μέρει συνειδητά, τα ερεθίσματα, τα σύμβολα, τα αντικείμενα, με έναν τρόπο που γεφυρώνει τον εσωτερικό με τον εξωτερικό κόσμο, σε μια απόπειρα να κρατηθεί ο ψυχισμός σε ισορροπία και να παραμένει το δυνατόν πιο υγιής. Ο φακός είναι ο νους, ο αμαξάς, όπως έλεγε ο Φρόιντ, που ορίζει την ισορροπία, όπως και την πορεία της άμαξας. Άλογα είναι οι παρορμήσεις, τα ένστικτα, την ασυνείδητη ζωή που με ορμή θέλει να ξεχυθεί προς τα έξω και να εκφραστεί, χωρίς έλεγχο για το αν θα εκφραστεί αρνητικά ή θετικά ή αν αυτό που θα εκφράσει θα είναι με οποιονδήποτε τρόπο ανάρμοστο. Άμαξα είναι η κοινωνική, οικογενειακή ή άλλη σύμβαση που μας κρατά κόσμιους και λειτουργικούς στην σχέση μας με τους άλλους. Dreaming while awake, οδηγούμενοι σε μια διαδικασία αναστοχασμού, αλλάζοντας οπτική και εστίαση, νοηματοδοτώντας αλλά και ερμηνεύοντας τον κόσμο και τον εαυτό μας.

## **P11. INTEGRATIVE PARENTS' AUTISM TRAINING**

**María Merino, Sevılay Sahin, Mehmet Abdullah Kinikli, Spyridon Zormpas, Ariadne Dinou, Andrea Modica, Concepción Remírez, Martina Nucifora, Antonio Vadolas, Nikolettta Mavroidi**

Autism Spectrum disorders - ASD - are neurodevelopmental disorders with a range of clinical presentations. The role of the family is crucial for meeting globally the needs of autistic persons: parents, constitute the main supportive and continuous care provision system while ensuring efficient collaboration with the health and education professionals caring for their child. Parental training is one of the factors enabling the optimal adaptation of parents to their child's autism diagnosis, their ability to support the treatment and collaborate constructively with the respective professionals

### **METHODOLOGY**

- 1) Analysis of previous research and interview design [ipatproject.eu](http://ipatproject.eu)
- 2) Research on families' needs: focus groups in four countries
- 3) Development of training curricula and practical activities
- 5) Digital training tool
- 4) Face-to-face and online family training

The IPAT project, implemented in four European countries, aims to train parents with an autistic child, in order to decrease the parental stress and improve their quality of life.

IPAT has produced the following results:

- Needs Assessment Resource document - Literature Review and Parents' Focus groups
- The building of the Curriculum
- A Integrated Parents' Autism Training Module -IPAT Module
- Integrated Parents' Autism self -Training digital Tool -IPATT
- The e-Learning Platform: an interactive website which will act as a learning tool throughout and after the project.

IPAT hopes to be a reference training for parents and to promote models focused on empowering and enabling families.

Co-funded by the European Union

Partners:

1. AUTISMO BURGOS
2. CONTROVENTO
3. EPIONI
4. CHILD & ADOLESCENT'S CENTER
5. GAZIANTEP UNIVERSITY

**P12. ΤΟ ΚΟΙΝΩΝΙΚΟ ΚΕΦΑΛΑΙΟ ΚΑΙ Η ΣΥΣΤΗΜΙΚΗ ΠΡΟΣΕΓΓΙΣΗ, ΩΣ ΠΑΡΑΜΕΤΡΟΙ ΣΧΕΔΙΑΣΜΟΥ ΠΟΛΙΤΙΚΩΝ ΨΥΧΙΚΗΣ ΥΓΕΙΑΣ ΓΙΑ ΤΗΝ ΤΡΙΤΗ ΗΛΙΚΙΑ: Η ΠΕΡΙΠΤΩΣΗ ΤΟΥ ΔΗΜΟΥ ΠΕΤΡΟΥΠΟΛΗΣ****Ευσταθίου Αναργυρούλα<sup>1</sup>, Ευθυμιοπούλου Ευθυμία<sup>2</sup>**<sup>1</sup> Επιστημονικά Υπεύθυνη Συμβουλευτικού Σταθμού Δήμου Πετρούπολης<sup>2</sup> Κλινική Νευροψυχολόγος, Κέντρο Κοινότητας Δήμου Πετρούπολης

Η ψυχική υγεία, ειδικά εκείνη για τους ηλικιωμένους, οι πολιτικές υγείας γενικότερα, παράλληλα με την κρίση που παρουσιάζουν πλέον παγκοσμίως τα συστήματα περίθαλψης και πρόνοιας, οι τοπικές κοινωνίες και η ολιστική θεώρηση της υγείας και της αρρώστιας, δεν αποτελούν πλέον ανεξάρτητες παραμέτρους διερεύνησης, αλλά τουναντίον αλληλοεπηρεάζονται και απαιτούν μια συνολική προσέγγιση. Το φορτίο των φροντιστών και της οικογένειας που παρέχει φροντίδα σε άτομα με άνοια είναι δύσκολο διαχειρίσιμο, οι συνέπειες της φροντίδας για την ψυχική υγεία του κύριου φροντιστή και οι στρατηγικές που χρησιμοποιούν οι οικογένειες για να αντιμετωπίσουν τους στρεσογόνους παράγοντες φροντίδας είναι μεταβλητές, που πρέπει να λαμβάνονται υπόψη στο θεραπευτικό σχεδιασμό. Οι φροντιστές βιώνουν συναισθηματικό, σωματικό και οικονομικό στρες και αντιμετωπίζουν μια συνεχή ανάγκη ελέγχου απρόβλεπτων συμπεριφορών, οι οποίες μπορεί να τους οδηγήσουν σε ψυχική εξουθένωση. Στο πλαίσιο αυτό επαναπροσδιορίζοντας την Ψυχική υγεία των ηλικιωμένων στο Δήμο Πετρούπολης, προτεραιοποιήσαμε και περιγράψαμε δράσεις, ολιστικής παρέμβασης τοπικά λαμβάνοντας υπόψη μια σειρά από παραμέτρους, όπου η υγιής γήρανση δεν θα αποτελεί ουτοπία. Στόχος μας είναι η παρουσίαση καλών πρακτικών που εφαρμόστηκαν σε τοπική κλίμακα με στόχο την καταπολέμηση του στίγματος της νόσου, την διαμόρφωση μιας κοινότητας φιλική προς την άνοια και την παροχή δωρεάν υπηρεσιών για την υποστήριξη των ευπαθών ομάδων